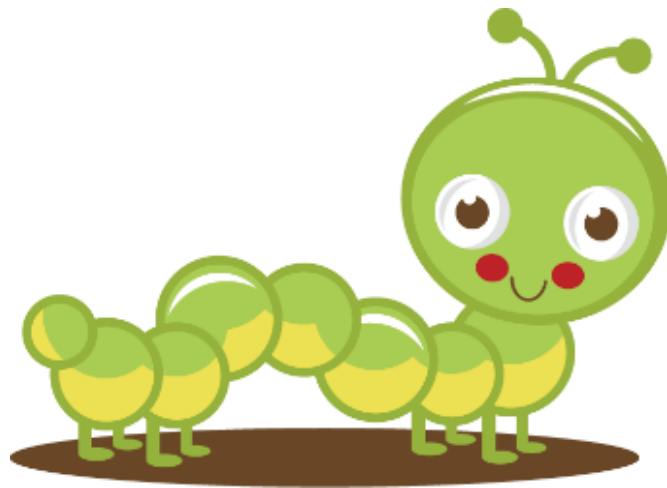


# Ligne pédagogique



**Crèche Municipale de La Neuveville**

**Bidibule**

Chemin des Vignolans 37

2520 La Neuveville

032.751.20.21

[creche@neuveville.ch](mailto:creche@neuveville.ch)

## TABLE DES MATIERES

AVANT-PROPOS :.....	1
NOS LABELS.....	2
1. L'ARRIVÉE.....	4
2. PETIT DÉJEUNER, COLLATION ET REPAS.....	5
3. REGROUPEMENT.....	6
4. ACTIVITÉS DIRIGÉES.....	7
5. JEUX LIBRES.....	8
6. LE LAVAGE DES DENTS.....	9
7. LA SIESTE.....	10
8. LES SORTIES EXTÉRIEURES.....	12
9. CHANGES ET SOINS.....	13
10. RANGEMENT.....	14
11. DÉPART ET RETOUR DE LA JOURNÉE AUX PARENTS.....	15
12. GESTION DES CONFLITS ET CONSÉQUENCES.....	16
13. OBJET TRANSITIONNEL.....	17

## AVANT-PROPOS :

L'équipe éducative de la crèche Municipale Bidibule a commencé par créer un « projet éducatif » qui sert de ligne directrice pour tous les membres de l'équipe. Cela a pour but de prendre en charge les enfants d'une manière similaire ce qui permet de les rassurer et de garantir leur sécurité affective.

Ce projet est relativement long à lire car il est détaillé.

C'est pourquoi, il a été décidé d'en faire un résumé en prenant chacun des moments de la journée de l'enfant en mentionnant l'intention de l'adulte ainsi qu'une référence pédagogique. C'est comme cela que « la ligne pédagogique » a vu le jour.

Cette ligne a été travaillée et écrite en équipe lors de colloques. Lors de la rédaction d'un tel document, il est indispensable de prendre le temps de considérer l'avis de chacun. De ce fait, beaucoup de discussions ont été générées ; c'est pourquoi elle aura mis une année à voir le jour.

Ce document permet aux parents de comprendre la ligne directrice de notre établissement décrite ci-après. Ils peuvent ainsi, comprendre notre manière de faire et les réflexions qui en découlent.

L'équipe éducative a décidé de mettre à disposition des parents ce document car celui-ci est plus accessible.

Cette « ligne pédagogique » peut être adaptée en tout temps.

Les termes « adulte » et « professionnel » sont utilisés dans ce document et ont le même sens.

L'équipe de la crèche Bidibule vous souhaite une bonne lecture.

## NOS LABELS

La crèche Bidibule est labellisée « Fourchette verte », « youp'là bouge ! » ainsi que « Signons Ensemble »

Ces différents labels font partie intégrante de notre prise en charge auprès des enfants.

### Fourchette verte

Le label Fourchette verte : pourquoi ?

- Proposer des menus et des collations variés et équilibrés
- Ancrer des habitudes alimentaires saines
- Prévenir le surpoids et d'autres maladies liés à l'alimentation
- Proposer chaque jour des légumes et des fruits
- Proposer deux apports journalier de produit laitier
- Laisser les enfants décider de la quantité qu'ils souhaitent manger
- Encourager les enfants à goûter de tout.

*Pour en savoir plus rendez-vous sur notre site internet <https://www.crechebidibule.ch/> sous l'onglet « Présentation »*

### Youp'là bouge !

Le label Youp'là bouge ! pourquoi ?

- Proposer une activité physique régulière
- Favoriser le développement sensoriel et moteur
- Encourager les contacts sociaux à travers des jeux de mouvement
- Promouvoir la santé
- Diminuer le risque de mauvaise posture, prévenir les accidents, favoriser la circulation sanguine et la bonne santé du cœur
- Les enfants qui découvrent le plaisir du mouvement ont moins de risque d'être sédentaires une fois adultes.

Le mouvement à la crèche Bidibule se traduit par des sorties extérieures, l'aménagement des salles propices aux mouvements à l'intérieur ainsi que la mise en place de parcours de motricité.

*Pour en savoir plus rendez-vous sur notre site internet <https://www.crechebidibule.ch/> sous l'onglet « Présentation »*

## Signons Ensemble

Le langage des signes : pourquoi ?

Nous, professionnels de l'enfance, découvrons un moyen simple et ludique de communiquer avec les enfants avant qu'ils ne sachent parler.

Pourquoi utiliser la communication gestuelle ?

- Pour mieux comprendre les besoins du bébé
- Pour réduire les frustrations
- Pour unifier les comptines à geste
- Pour diminuer les cris et les pleurs.

*Pour en savoir plus rendez-vous sur notre site internet <https://www.crechebidibule.ch/> sous l'onglet « Présentation »*

## 1. L'ARRIVÉE

### L'INTENTION DE L'ADULTE

---

A chaque arrivée, le professionnel accueille parents et enfant de manière chaleureuse et invite le parent à entrer dans la salle de vie. Il écoute attentivement les transmissions de ce dernier.

Le professionnel se met à la hauteur de l'enfant afin de s'adresser directement à lui et que celui-ci se sente inclus dans la discussion. Il se doit de rassurer l'enfant et le parent en optant pour une communication bienveillante.

Le professionnel est attentif aux besoins de l'enfant durant la séparation. Il lui propose un jeu, une activité, le prend dans ses bras si l'enfant en ressent le besoin, etc.

En favorisant l'individualité, le professionnel qui accueille un enfant respecte les rituels instaurés entre l'enfant et son parent. Le parent doit dire « au revoir » à son enfant lorsqu'il s'en va, afin que ce dernier comprenne qu'il sera séparé de lui durant son temps à la crèche.

Le professionnel répond également aux besoins du parent dans la mesure du possible. Il peut demander aux parents de quitter la salle avec bienveillance afin que l'enfant ne vive pas le moment de séparation trop longtemps.

### RÉFÉRENCE PÉDAGOGIQUE

---

*« La Communication Non Violente convient à ceux qui cherchent un processus pour gérer leurs relations plutôt qu'un moyen d'obtenir des autres qu'ils se conforment à leurs désirs. »*  
Marshall Rosenberg



## 2. PETIT DÉJEUNER, COLLATION ET REPAS

### L'INTENTION DE L'ADULTE

Le professionnel propose à l'enfant une variété d'aliments qui fournissent chacun des apports nutritifs différents tout en respectant la pyramide alimentaire et les normes « Fourchette verte ».

Il favorise l'autonomie de l'enfant en l'encourageant à se servir, manger et débarrasser seul. Il veille à ce que ce soit un moment de socialisation, de plaisir et de partage.

L'adulte propose à l'enfant de découvrir les aliments en les goûtant, mais accepte que l'enfant ne veuille pas manger. Il lui laisse le choix et respecte son choix.

Le professionnel apporte la connaissance à l'enfant du respect de la nourriture, ainsi que les actes de civilité (savoir-vivre ensemble).

Il prend en compte dans la mesure du possible les besoins des parents (régimes alimentaires, croyances et intolérances), mais il se doit d'imposer une limite en mettant le besoin de l'enfant au centre ainsi qu'en prenant en compte l'aspect organisationnel.

### RÉFÉRENCE PÉDAGOGIQUE

« L'un des facteurs le plus important de la socialisation de l'intégration dans la société est la capacité de se nourrir de façon indépendante. » Emi Pikler



### 3. REGROUPEMENT

#### L'INTENTION DE L'ADULTE

---

Les regroupements se déroulent principalement après le déjeuner du matin ainsi qu'avant le repas de midi.

Ce moment de transition permet à l'enfant un retour au calme et contribue à ce que l'enfant se sente considéré et sécurisé au sein du groupe.

Cela permet à l'enfant de se repérer dans le temps et d'instaurer un rituel.

Chaque enfant a droit à la parole, ce qui renforce son estime et sa confiance en lui. Cela lui permet également de développer sa concentration lorsqu'il écoute les autres enfants.

Le professionnel adapte le regroupement en fonction de l'âge des enfants et des besoins du groupe. Ce temps apporte partage, apprentissage et découverte des émotions.

Ce moment de rassemblement permet également de chanter, de raconter des histoires ou d'effectuer un jeu collaboratif.

#### RÉFÉRENCE PÉDAGOGIQUE

---

*« Le rituel est une action répétée dans le temps et dans l'espace.  
Tous les rituels mis en place servent à jalonner son quotidien et à prévenir toute chose inattendue. » Héloïse Junier, psychologue en crèche*





## 4. ACTIVITÉS DIRIGÉES

### L'INTENTION DE L'ADULTE

---

Les activités dirigées sont des activités proposées par le professionnel avec un but précis.

Leurs buts sont de permettre de développer une compétence précise chez l'enfant, de lui permettre de vivre des expériences et d'apprendre à suivre des directives avec un objectif en vue.

Cela permet également à l'enfant de développer sa motricité fine et globale, sa créativité, son imagination ou l'éveil de ses sens.

Le professionnel doit, dans la mesure du possible, laisser le choix à l'enfant d'y participer ou non.

Le but pour le professionnel durant ce moment d'activité dirigée est d'effectuer des observations de l'enfant, afin de mettre en lumière ses nouvelles acquisitions.

Les observations se font par écrit sur des grilles prévues à cet effet. Ces grilles ont été créées à partir des cartes du développement humain « Uman mapp ». Ces cartes donnent accès à des connaissances scientifiques du développement de l'être humain ; elles ont été élaborées par des spécialistes du domaine de la santé et du social.

Cet outil est destiné aux professionnels de la santé, de l'éducation et aux parents.

### RÉFÉRENCE PÉDAGOGIQUE

---

*« Si tu veux les connaître vite... fais-les jouer ;  
Si tu veux leur apprendre à vivre... fais-les jouer ;  
Si tu veux qu'ils prennent goût au travail... fais-les jouer ;  
Si tu veux faire ton métier... fais-les jouer ». François Deligny*



## 5. JEUX LIBRES

### L'INTENTION DE L'ADULTE

Le rôle de l'adulte : un « phare » pour l'enfant<sup>1</sup>

L'adulte comme phare est une représentation de la présence indispensable de l'adulte auprès de l'enfant. Cela permet de garantir la sécurité physique et affective dont l'enfant a besoin pour explorer son environnement.

L'adulte « éclaire » le jeu et l'espace dans lequel les enfants jouent. L'aménagement de l'espace est réfléchi afin de favoriser le jeu libre de manière autonome. Lors du jeu libre, la posture du professionnel a pour but d'observer la place de chaque enfant dans le groupe et d'identifier les affinités.

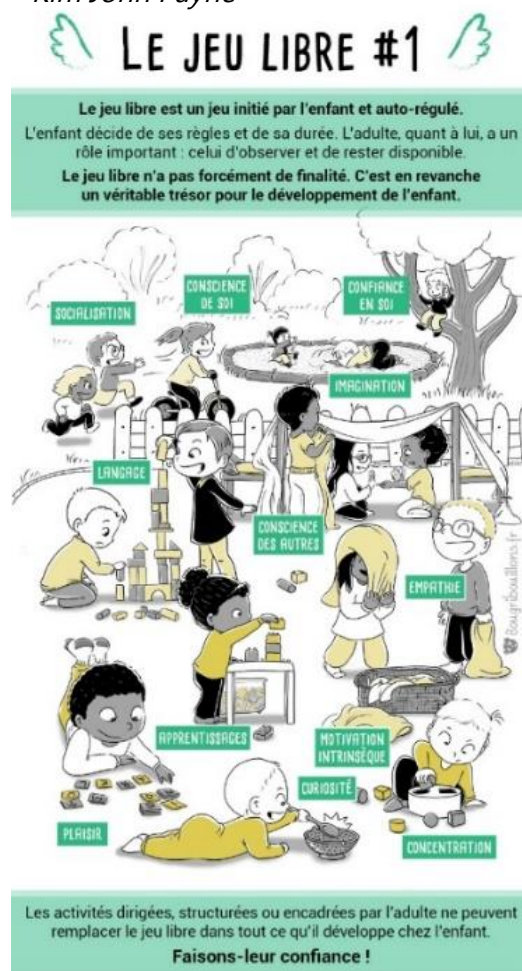
La présence discrète de l'adulte permet à l'enfant de se concentrer dans son jeu et d'acquérir de nombreuses expériences de sa propre initiative. Il peut s'appuyer sur l'adulte qui observe pour agir de manière autonome et ainsi développer sa confiance en lui.

L'adulte participe au jeu seulement si l'enfant l'y invite. Il intervient seulement en cas de nécessité.

Cela permet à l'enfant d'avoir la place pour l'imagination, la créativité et l'autonomie.

### RÉFÉRENCE PÉDAGOGIQUE

*« Trop d'activités organisées risquent de limiter la capacité de l'enfant à se motiver et à s'auto-diriger » Kim John Payne*



<sup>1</sup> Anne-Marie Fontaine psychologue

## 6. LE LAVAGE DES DENTS

### L'INTENTION DE L'ADULTE

Le lavage des dents a pour but d'instaurer de bonnes habitudes à prendre au quotidien.

Le professionnel propose à l'enfant de se laver les dents dès sa première dent de manière autonome. De cette façon, le brossage fera partie de sa routine. Cela permettra aussi aux premières dents de se former dans un environnement propre. De plus, le brossage des dents stimulera ses gencives et stimulera également sa motricité globale et sa coordination du mouvement.

Le rôle de l'adulte est d'accompagner et de guider l'enfant dans ce moment en expliquant de manière orale le but de ce lavage. L'apprentissage de l'hygiène dentaire incombe aux parents.

Le lavage des dents s'effectue à la crèche après le petit déjeuner, ainsi qu'après le repas de midi.

### RÉFÉRENCE PÉDAGOGIQUE

« L'essence de l'indépendance est de pouvoir faire quelque chose pour soi-même. » Maria Montessori

## LA CONFIANCE EN SOI

SITE WEB : BOUGRIBOUILLONS.FR

**Panel 1:** A child is standing at a table, holding a glass. A speech bubble says "TU VAS LE CASSER!". A thought bubble says "Je ne suis pas capable...".

**Panel 2:** The child is standing at the table, looking down at a broken glass on the floor. A speech bubble says "Je t'avais prévenue!". A thought bubble says "Je suis nulle...".

**Panel 3:** The child is standing at the table, holding the glass. A speech bubble says "J'ai peur que tu fasses tomber le verre, fais très attention!".

**Panel 4:** The child is standing at the table, holding the glass. A thought bubble says "J'ai réussi".

Faire confiance à l'enfant, c'est lui montrer le chemin pour qu'il ait confiance en lui.

Nous ferons parfois mieux de partager notre ressenti plutôt que de tenter de deviner l'avenir et de faire croire à l'enfant qu'il n'est pas capable.

## 7. LA SIESTE

### L'INTENTION DE L'ADULTE

---

Le professionnel respecte le rythme biologique de l'enfant, il le couche dès qu'il montre des signes de fatigue et laisse l'enfant dormir le temps nécessaire à son bon développement. Le temps de sieste devrait durer un cycle (entre 90 et 120 minutes). Chaque phase de sommeil a ses caractéristiques et un rôle particulier.

Le temps de repos est d'autant plus nécessaire pour l'enfant en collectivité pour une bonne récupération physique et psychique, car tout au long de la journée, il est confronté à des stimulations plus intenses que lors d'une journée à la maison.

Le professionnel prend en compte le besoin de chaque enfant et l'accompagne pour s'endormir s'il le demande. Il instaure un rituel, afin que celui-ci se sente rassuré et en sécurité. L'enfant doit pouvoir se sentir en confiance, car le sommeil est une forme de séparation et d'abandon de soi.

#### **Pour le groupe des hippocampes :**

Le besoin de l'enfant est respecté en tout temps. Dans l'établissement, des hamacs et des berceaux de différentes tailles sont mis à disposition. Le professionnel tend à garantir la même atmosphère qu'à la maison, afin que l'enfant ait le plus de repères possibles.

#### **Pour le groupe des caméléons :**

Le temps de repos est proposé après le repas de midi, mais également adapté en fonction du besoin de l'enfant.

Des berceaux ainsi que des lits au sol sont proposés afin que l'enfant puisse vivre ce temps de la même manière qu'à la maison.

#### **Pour le groupe des perroquets et des dragons :**

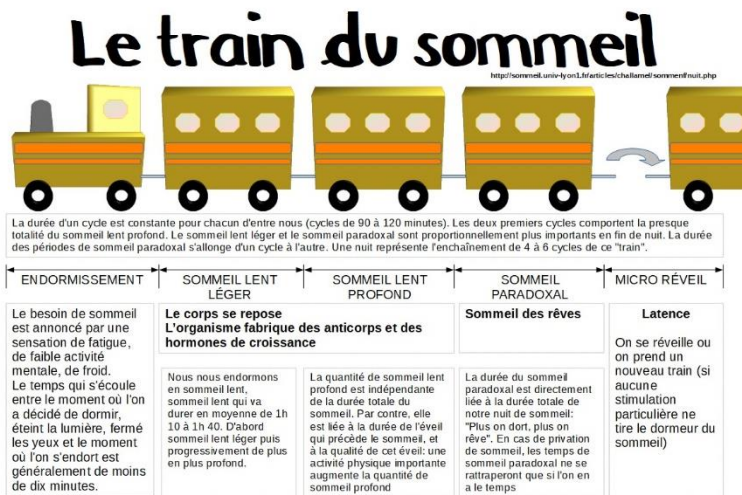
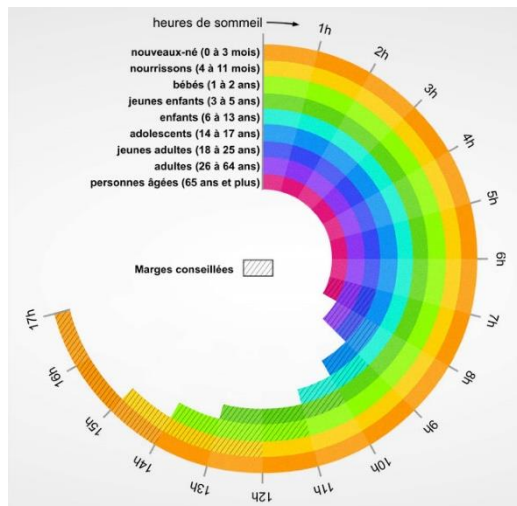
Le temps de repos est proposé après le repas de midi. A partir d'une certaine heure, le professionnel va ouvrir les stores afin de favoriser le réveil spontané de l'enfant.

Au cours de son évolution, l'enfant peut avoir plus ou moins besoin de dormir. Si l'enfant ne s'endort pas au bout d'un certain temps, l'adulte le relève et l'enfant reste avec le groupe des hippocampes un petit moment ou à la salle des dragons.

Une fois que l'enfant se réveille, il peut se lever et venir rejoindre le groupe.

## RÉFÉRENCE PÉDAGOGIQUE

« Les rituels du coucher sont dans tous les cas des prérequis pour favoriser un sentiment de sécurité, de bien-être et d'apaisement chez l'enfant. » Françoise Dolto



## 8. LES SORTIES EXTÉRIURES

### L'INTENTION DE L'ADULTE

Jouer en plein air permet à l'enfant d'explorer, de changer d'environnement tout en développant sa motricité, son imagination et cela l'incite à jouer avec les autres.

Les sorties extérieures encouragent l'enfant à se dépenser et à faire de l'exercice. Cela améliore sa santé et permet de booster ses défenses immunitaires tout en favorisant le mouvement.

Lors des promenades, le professionnel sensibilise l'enfant au danger et leur apprend les règles de sécurité.

Passer du temps à l'extérieur permet aussi à l'enfant de découvrir la nature et l'environnement dans lequel il grandit. Il aura une meilleure appréhension des saisons, du temps qui passe, de la météo, des éléments qui changent en fonction de l'année.

Le professionnel sensibilise l'enfant au respect de l'environnement, des animaux et des insectes qu'il peut rencontrer, ce qui développera également son vocabulaire.

Des activités visant à responsabiliser l'enfant à l'environnement sont organisées comme l'entretien d'un jardin potager et la mise en place d'un compost.

Les sorties extérieures sont proposées au moins une fois par jour, peu importe la météo, sauf s'il y a danger. Pour ce faire, l'enfant doit avoir des habits adaptés pour ne pas être restreint dans ses mouvements et ne pas avoir peur de se salir.

### RÉFÉRENCE PÉDAGOGIQUE

*« L'éducation est un processus naturel chez l'enfant qui n'est pas acquis par les mots, mais par l'expérience de son environnement » Maria Montessori*



**Alors, avant d'arrêter un enfant dans son jeu parce qu'il risque de se salir, interrogeons-nous sur ce qui est VRAIMENT important.**

## 9. CHANGES ET SOINS

### L'INTENTION DE L'ADULTE

Le moment de change et de soins est un moment d'intimité pour l'enfant. L'adulte se consacre uniquement à lui sans faire autre chose en même temps afin de respecter son intégrité et son intimité. Ceci est donc un moment privilégié d'échange entre adulte et enfant.

Le change du bébé se fait dans le respect de son axe en suivant ses mouvements naturels et en utilisant la technique du roulement des hanches. Le professionnel nomme chacun de ses actes afin que l'enfant se sente rassuré. Il veille au bien-être de chaque enfant en créant un lien de confiance et sécurisant.

L'adulte favorise l'autonomie de l'enfant en respectant le rythme d'acquisition de la propreté. Le parent est le premier initiateur de cette étape. Il met en place un étayage bienveillant en encourageant l'enfant à faire seul.

Un tableau de propreté est mis en place ce qui permet à l'enfant d'être stimulé dans cette acquisition. Une fois que l'enfant a atteint la propreté, il reçoit un diplôme de la part de la crèche avec des culottes afin de le féliciter.

### RÉFÉRENCE PÉDAGOGIQUE

*« Les soins et la toilette impliquent le corps de l'enfant. Bien souvent, sa motricité ne lui permet pas d'agir seul. Il est dépendant de l'adulte. Personne n'aime être dépendant de quelqu'un. Essayons donc de le respecter au maximum. » Loczy maternage insolite*

### « VERBALISER »

Même s'ils ne verbalisent pas encore, les bébés comprennent lorsqu'on leur parle. Certains appellent cela le langage du cœur.  
**Au même titre que l'adulte, le tout-petit a besoin de savoir ce qu'il va se passer pour lui.**



**À travers la verbalisation, nous leur offrons notre présence, notre respect, notre considération et notre empathie.**

**Cela favorise leur sentiment de sécurité et de compréhension, et préserve leur estime personnelle.**

## 10. RANGEMENT

### L'INTENTION DE L'ADULTE

---

Le rangement fait partie intégrante d'une journée. Il permet à l'enfant de devenir autonome tout en prenant conscience du déroulement de la journée grâce aux rituels mis en place.

Il est important et nécessaire pour l'enfant de pouvoir mettre « du désordre », car cela contribue à son épanouissement et favorise ses apprentissages ainsi que son développement.

L'adulte propose différentes façons de ranger en fonction du besoin et de l'âge de l'enfant.

Il met une attention particulière à prévenir et anticiper ce moment afin que l'enfant puisse terminer son activité sereinement et qu'il puisse se préparer à ranger, car le rangement fait partie intégrante du jeu. Le professionnel met tout en place pour éviter un stress supplémentaire chez l'enfant, pour que ce moment de rangement se passe dans le calme.

### RÉFÉRENCE PÉDAGOGIQUE

---

*« Un lieu de vie clair et organisé, lisible et ordonné invite l'enfant à jouer, lui offre les repères dont il a besoin pour grandir. » Odile Périno auteur « Des espaces pour jouer. Pourquoi les concevoir ? Comment les aménager ? » aux Editions Eres.*





## 11. DÉPART ET RETOUR DE LA JOURNÉE AUX PARENTS

### L'INTENTION DE L'ADULTE

---

A chaque départ, le professionnel s'adapte au besoin du parent. Il prend le temps nécessaire afin de lui faire un retour individualisé sur la journée de l'enfant.

Le professionnel est à l'écoute du parent. Il prend le temps de l'écouter, de le conseiller et de le rassurer.

Il transmet le vécu de la journée de manière objective en mettant l'accent sur ses observations et sur les activités proposées.

L'adulte se détache un maximum de son rapport journalier afin de créer un lien et une discussion avec le parent tout en intégrant l'enfant dans les échanges.

Les retours permettent de mettre en avant les acquis de l'enfant, mais également de relever les points de vigilance de manière bienveillante.

Le rôle du professionnel est d'être transparent avec le parent, afin de créer un lien de confiance avec celui-ci.

### RÉFÉRENCE PÉDAGOGIQUE

---

*« L'écoute active est une technique de communication respectueuse et empathique. »  
Carl Roger*



## 12. GESTION DES CONFLITS ET CONSÉQUENCES

### L'INTENTION DE L'ADULTE

L'enfant doit faire face à des règles émises au sein de la structure et il doit en comprendre le sens. Pour cela, le professionnel explique les règles durant la journée.

Les règles sont nommées de manière positive. Par exemple « marche » à la place de : « ne cours pas ». Dans son développement, l'enfant, jusqu'à 2 ans en moyenne, n'a pas les compétences de comprendre la négation. Dans l'exemple « ne cours pas » l'enfant va entendre « cours ».

Le professionnel adapte les conséquences au non-respect des règles en fonction du stade de développement de l'enfant et instaure une notion de réparation dans chacune d'elles.

Il est important de prévenir au préalable l'enfant de la possibilité d'une conséquence, de la nommer et de la mettre en pratique.

Poser et faire respecter le cadre est fondamental pour que l'enfant se sente sécurisé.

Une fois la conséquence vécue, une discussion a lieu avec lui afin de revenir sur les faits. Ceci afin qu'il comprenne l'intention de l'adulte au travers de la conséquence choisie et que celle-ci soit comprise.

Il est important de préciser que c'est bien l'acte en soi qui est repris et non l'enfant en tant que personne.

Lors de conflits entre enfants, l'adulte accompagne les enfants dans la réflexion afin de les aider à identifier son besoin et celui de l'autre. Le but étant de les guider dans la résolution du conflit.

### RÉFÉRENCE PÉDAGOGIQUE

*« Dans la vie, il faut savoir ce qu'on veut, et accepter d'avance les conséquences de ses propres actions. » Victor Cherbuliez*

### LA CONSIGNE ++ POSITIVE ++

Quelle différence entre la consigne positive et la consigne négative ?

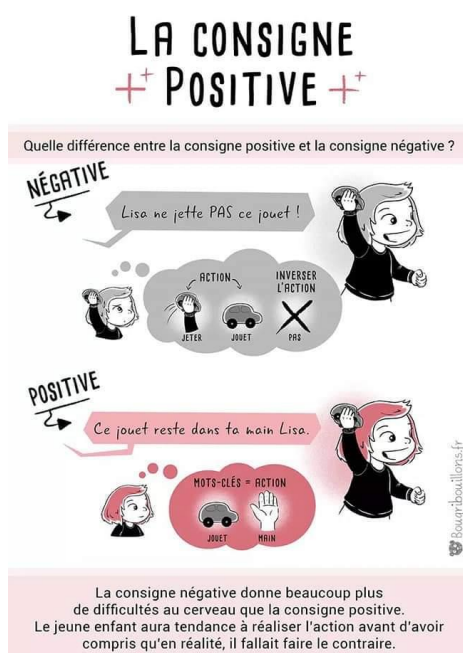
**NÉGATIVE**  
Lisa ne jette PAS ce jouet !

ACTION : JETER  
INVERSER L'ACTION : PAS

**POSITIVE**  
Ce jouet reste dans ta main Lisa.

MOTS-CLÉS = ACTION : JOUET, MAIN

La consigne négative donne beaucoup plus de difficultés au cerveau que la consigne positive. Le jeune enfant aura tendance à réaliser l'action avant d'avoir compris qu'en réalité, il fallait faire le contraire.



## 13. OBJET TRANSITIONNEL

### L'INTENTION DE L'ADULTE

---

L'objet transitionnel, plus communément appelé « doudou », est un objet choisi par l'enfant qui peut servir de lien entre la maison et la crèche. L'enfant investira de lui-même une certaine attache à cet objet qui lui permettra d'appréhender le moment de séparation.

Le professionnel respecte le besoin de l'enfant en mettant son objet transitionnel à sa disposition dans un endroit prévu à cet effet et à sa hauteur.

Lors d'activités, de moments de repas ou de sortie, l'adulte va encourager l'enfant à poser son objet transitionnel en créant un environnement sécurisant afin que celui-ci puisse s'en détacher.

L'adulte garde en tête que l'objet transitionnel est une source de réconfort, mais qu'il ne remplace pas la présence de l'adulte au côté de l'enfant.

### RÉFÉRENCE PÉDAGOGIQUE

---

*« Cet objet lui permet de créer un espace de transition, totalement symbolique, entre lui et sa figure d'attachement ; il représente alors une présence rassurante. Il permet de s'en détacher progressivement pour s'ouvrir à de nouvelles expériences et relations avec le monde extérieur. » Donald Winnicott*

